

第 28 号
平成 14.10.1 発行
編集 京都教育大学
保健管理センター

CAMPUS HEALTH



— 保健管理センター業務予定 —

- 11月 ◯ 特別健康診断（1回生心電図検査）
 ◯ 特別健康診断（放射線取扱学生対象）
- 12月 ◯ 秋季定期健康診断（CMI問診1回生対象）
 ◯ 教職員のためのカウンセリング講座

酒にまつわるこわ~いお話し

保健管理センター教授 中村道彦

●酒は、嗜む者には百薬長、薬王、富水、忘憂、楽楽、般若湯、玉液などと称えられ、嗜まない人や酒で地獄を見た人は氣違ひ水、万病の水、万病源、狂水、地獄湯、狂薬などと疎まれるかも知れません。いずれも真実であるのが酒の摩訶不思議な魔力なのでしょう。

●飲酒理由の第1位「疲れをいやす」(43.6%)、第2位「友人仲間との交際を深める」(42.7%)、第3位「気分を変える」(31.2%)です。第1位と第3位はいずれも「薬」代わりに飲酒をしており、睡眠薬や精神安定薬として飲酒することは依存症になりやすいといわれています。

●大量飲酒者(1日のアルコール量150ml=日本酒5合半程度に相当を飲用する人)は平成11年で約227万人といわれています。一方、アルコール依存症者は19,400人と推計され、昭和55年以降は2万人前後で推移しています。飲酒のために費やされる社会的費用(酒害による医療費、飲酒による生産低下・事故・犯罪など)は年間6兆6千億円と推定されています。

●最近の問題は未成年者の飲酒です。月1~2回飲酒する生徒は、中学1年男子12.2%、女子10.0%、高校3年生男子34.7%、女子28.9%といわれます。成人になって飲酒を始めた者に比べ、14歳未満で飲酒を始めた者では成人期に不慮の事故を起こす危険性は約3倍、17歳で飲酒を始めた者では約2倍の高さになるといわれます。

●もう1つの問題は「一気飲み」です。勇氣とも男らしさとも無縁の、ただの蛮行にすぎません。最後は「死」という結末が待つだけです。アルコール血中濃度が60mg/dlになると気分が高揚し(発揚期)、200mg/dlで酔いがまわり(酩酊期)、400mg/dlを越えると前後不覚の酔い(泥酔期)となり、それ以上になると意識を失い(昏睡期)、死に至ることがあります。

●酒酔い状態は、単純酩酊と異常酩酊に分けられます。前者は通常の「酔い」で、事件でも起こしたら刑事責任が問われます。後者は複雑酩酊と病的酩酊に分けられます。複雑酩酊では少量の飲酒で人格が変わるほど極端な酔い方をします。病的酩酊では異常な意識状態となり、幻覚や興奮などが現れたりしますが、酔いが醒めてもその間のことを覚えていません。

●大量飲酒を長期間続けると、ついにはアルコール依存症になります。当初増加した酒量は徐々に減少します。断酒すると発汗や手指の震えなどの自律神経症状を伴う禁断症状(最近では離脱症状という)が現れ、重い場合には意識がもうろうとして幻覚(特に小さな虫や動物が見えるという幻視が多い)や妄想(迫害されているという恐怖感を伴った被害妄想など)が起こります。これを離脱せん妄といえます。依存症は意志が弱くて酒をやめられないために起こるのではなく、明らかな病気なのです。すぐに医療にかかる必要があります。

●飲酒女性も増加しています。キッチン・ドリンカーとして料理用の酒を睡眠薬代わりに飲み始め、アルコール耐性が高まると酒量も増え、早晚男性よりも短期間で依存症になります。飲酒を続ける背景に、特に女性では、不満や葛藤が潜んでいるためです。また妊娠中に大量飲酒をすると、胎児の発育不良や奇形をもたらす胎児性アルコール症候群が起こることがあります。

●あなたの飲酒は大丈夫ですか。CAGE(Ewingら)と呼ばれるアルコール依存症のチェックリストを載せておきます。あなたの飲酒に当てはまる文章の□にレ印を付けてください。

- 酒量を減らさなければならぬと感じたことがありますか？(Cut-down)
- 他の人があなたの飲酒を非難するので気に障ったことがありますか？(Annoyed)
- 自分の飲酒について悪いとか申し訳ないと感じたことがありますか？(Guilty)
- 神経を落ち着かせたり、二日酔いを直すために『迎え酒』をしたことがありますか？(Eye-opener)

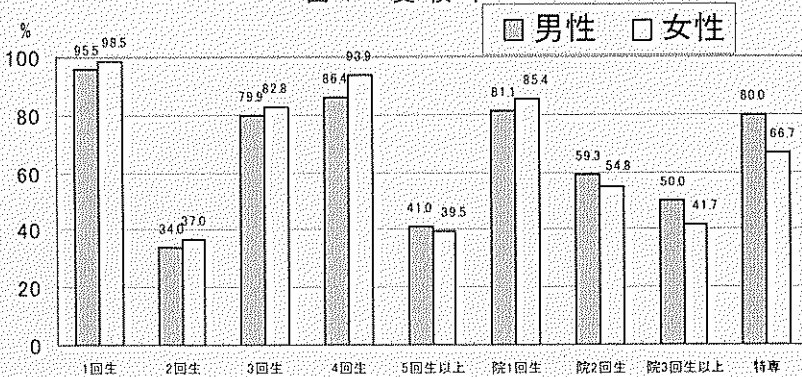
2つ以上の質問に当てはまる人は依存症である可能性が90%以上です。

●未成年の飲酒はやめましょう。成人でも酒に飲まれることなく酒を楽しむために、日に日本酒にして1合以下の適正飲酒を心がけましょう。また「休肝日」を週に2日とりましょう。

平成 14 年度健康診断結果

平成 14 年度の定期健康診断が 4 月 2 日・3 日・4 日・5 日の 4 日間を利用して行われました。学生の皆さんご苦労さまでした。今回の健康診断結果の一部を報告します。

図 1 受検率



上図に受検状況について示しましたが、特に2回生の受検率が極端に低下しているのがわかると思います。健康チェックを一年に一度受けることは、半ば常識と言っても過言ではありません。来年2回生となる諸君は、是非、健康診断を受けるよう心がけてください。健康は人がもたらすものではなく、自らで培うものであることを忘れないでください。

自動証明書発行機での健康診断証明書発行時の注意事項

昨年度から健康診断証明書が自動発行機にて発行できるようになりましたが、利用する上で次の点に注意して下さい。

- ① あくまでも、本年 4 月に行った定期健康診断の証明であること。
- ② 書式の異なる健康診断証明書は従来どおり、保健管理センターで発行します。
- ③ 定期健康診断証明書の項目を全て受検し、かつ異常所見等がない場合に自動発行機で発行されます。
- ④ 自動発行機にて健康診断証明書の発行が出来なかった人は、保健管理センター、または学生課⑦番窓口にて尋ねてください。

ゴッホの情熱～境界性人格

「情熱の人」と呼ばれるフィンセント・ファン・ゴッホは、波乱に満ちた37年の短い人生をピストル自殺という悲劇的な最後で閉じました。その激しい人生に、躁うつ病、精神分裂病、てんかん、中毒性精神病、神経梅毒など様々な病名が与えられています。私はゴッホの精神病理を「境界性人格」でよく説明できると考えています。そこで少しばかりその話をしたいと思います。

境界性人格とは「境界例」とも呼ばれたりしますが、基本的な特徴として①自我同一性障害、②衝動性と感情易変性、③多形的で未分化な神経症像や軽微な精神病像、などがあげられます。これらの基本的な特徴をゴッホの人生に重ねてみましょう。

自我同一性障害とは自分らしさ、自分の役割や自分に向けられた周囲の期待がつかめず、思い惑うことです。ゴッホは画家の道を進むまでに、伯父の経営するグービル商会で画商として働いたり、牧師である父に影響されてか熱狂的な伝道師を目指したり、職業は一貫していません。弟テオドルス（通称テオ）に宛てた手紙の中で「何の目的に向かえばいいんだろう」と疑問を投げかけています。またゴッホは自分が何者であるかを探るように多くの自画像を描いています。この背景に生後すぐ死亡した同姓同名で同じ誕生日をもつ兄の影響があるかも知れません。ゴッホは自分が他の誰かの生まれ変わりなのだという気持ちに苛まれていました。

衝動性と感情易変性は、まさに情熱の人と呼ばれる所以です。ゴッホは画商を盗人呼ばわりしてグービル商会を解雇され、先々で知り合う女性に求婚し、娼婦クラシーナ（通称シーン）に同情して結婚を望み両親に猛反対され、ゴッホの求愛を拒否した従姉カーテに愛情を示そうとランプの炎に手を入れて家から叩き出され、アブサンという悪酒にふけり、ゴーギャンとの共同生活が破綻すると彼を襲うつもりで持ってきた剃刀で自分の耳を切り落とし、精神科医のガシエ博士がゴーマンの絵を額装していないことでピストルで脅したりと、枚挙に暇がありません。

多形的で未分化な神経症像や軽微な精神病像としては、無理な求婚で失恋をすると家族も放っておけないほどの抑うつ状態に陥ることも、またゴーギャンとの共同生活が破綻した後に幻覚妄想や錯乱を伴う精神状態になり入院を余儀なくされました。そしてゴッホの経済的支援が負担であることをテオに聞かされて、見捨てられた孤独感の中で3週間後の1890年7月27日に加えてピストル自殺を図り、同29日午前1時にテオに看取られながら死亡しました。

このように、ゴッホの人生は境界性人格の特徴に重なるところが多いように思います。勿論、そのことはゴッホを卑しめることではありません。境界性人格がもたらしたものであってもその情熱がゴッホに幾多の試練を与え、偉大な芸術を生み出す原動力であったと思われる。そして私たちはゴッホの作品からどれほど大きな生命力と勇気を得てきたことでしょうか！

業務案内

健康相談、カウンセリングの曜日、時間については予約申込みをしてください。

申込用紙はセンター内にあります。(TEL075-644-8172)

応急処置

月～金 9:00～17:00 (但し、12:00～13:00は除く。)

(TEL075-644-8170)

健康診断証明書は大学会館談話室に設置の証明書自動発行機で即時発行されます。

(但しすべての項目を受検した者のみ)

指定用紙の場合は、今までどおりセンターで発行できます。
